

LESSON THREE

3

MY FAMILY

[ˌmaɪ 'fæmɪli]
Moje rodina



Mr and Mrs Smith
[ˌmɪstər ənd ˌmɪsɪz 'smiθ]
manželé Smithovi



Kirk Smith and his wife Shirley
[ˌkɜ:k 'smiθ ənd ˌhɪz waɪf 'ʃɜ:li]
Kirk Smith a jeho manželka Shirley

Mr and Mrs Smith are my parents. They are architects. These young people
[ˌmɪstər ənd ˌmɪsɪz 'smiθ a: ˌmaɪ 'peərənts. ɪ ðeɪ ˌɑ:r 'ɑ:kɪtektz. 'ði:z jʌŋ 'pi:pl
Manželé Smithovi jsou moji rodiče. Jsou architekti. Tito mladí lidé

are my brother Kirk and his wife. Her name's Shirley. She's a hospital nurse.
a: ˌmaɪ ˌbrʌðə 'kɜ:k ənd hɪz 'waɪf. Hə 'neɪmz 'ʃɜ:li. ʃɪz ə 'hɒspɪtl nɜ:s.
jsou můj bratr a jeho manželka. Jmenuje se Shirley. Je sestra v nemocnici.

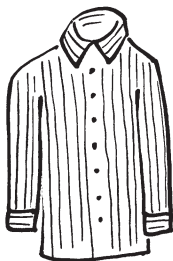
She's thirty years old. Kirk is a bank clerk.

ʃɪz 'θɜ:ti jɪəz 'əʊld. 'kɜ:k ɪz ə 'bæŋk ɪkla:k.]

Je jí třicet let (dosl. Je třicet let stará). Kirk je bankovní úředník.

STEP 1

NÁCVIK VÝSLOVNOSTI DLOUHÉ SAMOHLÁSKY [ə:]



a shirt
[ə 'ʃɜ:t]



a bird
[ə 'bɜ:d]



a girl
[ə 'gɜ:l]

- 3** Samohláska [ə:] se v češtině nevyskytuje. Je prodlouženou podobou krátkého [ə], které znáte z 1. lekce, str. 14. Na rozdíl od krátkého [ə], které se vyslovuje v nepřízvučných slabikách, se dlouhé [ə:] vyslovuje ve slabikách přízvučných.

Srovnejte:

This is her [hə] **brother**. (Důraz je na **brother**.)
This is **her** [hə:] brother. (Zdůrazňujeme **her**.)

[ə:] se vyskytuje nejčastěji ve spojení **samohláska + r + souhláska**, např. **shirt** [ʃə:t] *košile*, **bird** [bɜ:d] *pták*, **girl** [gɜ:l] *dívka*. Vyslovuje se vzadu a rty se nezaokrouhlují (jinak byste vyslovili německé [ö]).

ÚKOL 1

1
42

Poslouchejte a snažte se vnímat rozdíl mezi krátkým [ə] a jeho dlouhou podobou [ə:]. Potom slova nahlas opakujte:

sh – shirt, b – bird, s – sir, g – girl, h – her, k – Kirk, n – nurse, sk – skirt

ÚKOL 2

1
43

Poslouchejte a opakujte. Snažte se nevyslovovat české dlouhé [é], ale temné anglické [ə:]:

shirt – a nice shirt, bird – a small bird, girl – a pretty girl, her – her name – Her name's Shirley. nurse – a hospital nurse, Kirk – His name's Kirk.

STEP 2

VÝSLOVNOST NEZNĚLÉHO [θ]

V předešlé lekci jste poznali znělou výslovnost psaného **th** [ð], např. ve slovech **father**, **mother**. Neznělé [θ] se vyslovuje stejně, tj. špička jazyka se zvedne směrem k horním zubům. Obě hlásky se liší znělostí, podobně jako české znělé [z] a neznělé [s]. V češtině můžete slyšet neznělé [θ] u lidí, kteří neumí vyslovit [s] a „šlapou si na jazyk“, např. ve slově *pejsk*.

[θ] se vyslovuje na začátku nebo na konci slova, např. **thick** [θik] *tlustý*, **thin** [θin] *tenký*, **thank** [θæŋk] *děkovat*, **Mr Smith** [smiθ] *pan Smith*, **math** [mæθ] *hov. matika*, **path** [pa:θ] *pěšina*, **truth** [tru:θ] *pravda*.

ÚKOL 1

1
44

Snažte se vnímat rozdíl mezi českým [s] a anglickým [θ]:

syn – **thin**, syk – **thick**, pás – **path**, trus – **truth**, mys – **myth**, sóda – **thought**, maso – **math**

ÚKOL 2

3

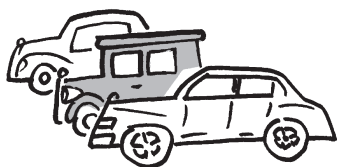


Poslouchejte a nahlas opakujte. Snažte se nevyslovovat české [s] místo anglického [θ]:

thick – a thick book, thin – a thin book, three – it's three – lesson three – It's lesson three. Smith – Mr Smith – Mrs Smith – thank you (*děkuji*) – Thank you, Mr Smith.

STEP 3

MNOŽNÉ ČÍSLO PODSTATNÝCH JMEN



three cars
[θri: 'ka:z]



two buses
[tu: 'basiz]



four boys
[fo: 'boiz]

Množné číslo podstatných jmen se tvoří přidáním **-s**, po sykavkách [s, z, š, ž, č, dž] se přidává **-es** kvůli výslovnosti, např. **class** [kla:s] *třída* – **classes** [kla:siz], **bus** [bas] *autobus* – **buses** [basiz]. Ale po **th** se přidává jen **-s**, např. **baths** [ba:θs].

Výslovnost koncového **-(e)s**

[s] končí-li podstatné jméno na [p, t, k], např.:

a map [mæp] mapa	– maps [mæps]
a student [stju:dənt] student	– students [stju:dənts]
a desk [desk] psací stůl	– desks [desks]

[z] po všech ostatních hláskách kromě sykavek:

a boy [boi] chlapec	– boys [boiz]
a pen [pen] pero	– pens [penz]
a sister [sistə] sestra	– sisters [sistəz]

[iz] po sykavkách [s, š, z, ž, č, dž] přidáváme **-es**:

a class [kla:s] třída	– classes [kla:siz]
a bus [bas] autobus	– buses [basiz]
a box [boks] krabice	– boxes [boksiz]
a match [mæč] zápas; zápalka	– matches [mæčiz]



Končí-li podstatné jméno na **sykavku** + **e**, přidá se pouze **-s**:

a nurse [nɜ:s] ošetřovatelka	– nurses [nɜ:sɪz]
an office [ɒfɪs] kancelář	– offices [ɒfɪsɪz]
a bridge [brɪdʒ] most	– bridges [brɪdʒɪz]

Podstatná jména končící na **souhlásku** + **y** mění v množném čísle **-y** na **-i** a přibírají **-es**:

a family [fæmɪli] rodina	– families [fæmɪlɪz]
a baby [beɪbi] dítě	– babies [beɪbɪz]
a lady [leɪdi] dáma, paní	– ladies [leɪdɪz]

ALE: **boy** – **boys** (před **-y** se píše samohláska)



a house [haus]



two houses [hauzɪz]

V množném čísle se obě „s“ výjimečně vyslovují [z].

ÚKOL 1

Poslouchejte a zatrhávejte podstatná jména, kde se na konci vyslovuje [z]:

1. Oh, the buses are here. 2. Are the students here, too? 3. The boys are here but the girls aren't. 4. The teachers are here, too. 5. These are their maps. 6. They're in the boxes. 7. The houses are new. 8. They're nice.

ÚKOL 2

Přečtěte nahlas a přeložte:

1. The English classes are here. 2. Where are the German classes? 3. The new boxes are in the cars. 4. What's in the boxes? 5. The old bridges are small. 6. The new bridges are large. 7. The new houses are nice. 8. Yes, but some old houses are nice, too. 9. The girls are pretty. 10. They're hospital nurses. 11. The oranges are big. 12. The apples aren't nice.

German [dʒɜ:mən] německý; **some** [səm] některý

ÚKOL 3

Říkejte, kolik osob a předmětů je na obrázku:

- 1 one [wan] _____
 2 two [tu:] _____
 3 three [θri:] _____
 4 four [fo:] _____
 5 five [faiv] _____
 6 six [siks] _____



STEP 4

TVARY SLOVESA BE V MNOŽNÉM ČÍSLE



[wiə 'sɒri. wiə 'leɪt.]
 Promiňte. Jdeme pozdě.

[ˈðætʃ əːl 'raɪt. 'bɒb ənd 'dʒeɪn ɑːnt 'hiə ʒet.]
 To je v pořádku. Bob a Jana tady ještě nejsou.



Tvary slovesa **BE** v jednotném čísle už znáte: **I am, you are, he is** (viz 2. lekce, str. 23). V množném čísle je ve všech osobách tvar **are**.

3



Plné tvary	Zkrácené tvary
we are [wi:ˌa:] my jsme you are [ju:ˌa:] vy jste they are [ðeiˌa:] oni jsou	we're [wiə] We're from Prague. you're [juə, jo:] You're from London. they're [ðeiə] They're from Manchester.

Zápor	Zkrácené tvary
we are not nejsme you are not nejste they are not nejsou	we aren't [wi:ˌa:nt] we're not [wiə 'not] you aren't [ju:ˌa:nt] you're not [juə 'not] they aren't [ðeiˌa:nt] they're not [ðeiə 'not]

Otázka a odpověď

Are we late? Yes, you are. [ˈjes, ju: 'a:.]	– důraz je na are
Are you here? Yes, we are. [ˈjes, wi: 'a:.]	
Are they ill? No, they aren't. [ˈnəʊ, ðei 'a:nt.]	– důraz je na aren't

ÚKOL 1

Přečtěte nahlas a přeložte:

- We're sorry.
- We're late.
- Yes, you are.
- Are they new here?
- Yes, they are.
- They're Bob and Tom.
- We're Judy and Pat.
- Are you from London?
- No, we aren't.
- We're from Manchester.

Manchester [mænˈtʃɛstə] město na sever od Londýna

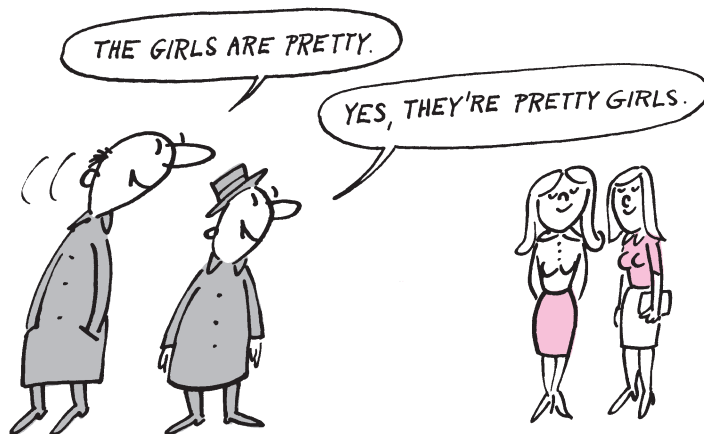
ÚKOL 2

Doplňte z poslechu vynechaná slova:

- Are _____ John and Betty?
- Yes, _____ are.
- _____ new here.
- _____ Bob and Judy?
- No, they _____.
- _____ Ben and Betty.
- Are _____ English?
- No, they _____.
- _____ American.



ČLENY V MNOŽNÉM ČÍSLE



[ðə 'gɜ:lz̩ a: 'prɪti.]
Ty dívky jsou hezké.

[ˈjes, ðeɪə 'prɪti gɜ:lz̩.]
Ano, jsou to hezká děvčata.

Určitý člen **the** v množném čísle zůstává, neurčitý člen odpadá (**a, an** znamená vlastně *jeden*). Je-li tedy ve větě užito podstatné jméno s určitým členem, bude mít v množném čísle rovněž určitý člen.

Příklady:

The boy's nice.

[ðə 'boɪz̩ 'naɪs.]

Ten chlapec je milý.

The boys are nice.

[ðə 'boɪz̩ a: 'naɪs.]

Ti chlapeci jsou milí.

The book is on the desk.

[ðə 'bʊk ɪz̩ ɒn ðə 'desk.]

Ta kniha je na psacím stole.

The books are on the desk.

[ðə 'bʊks̩ a: ɒn ðə 'desk.]

Ty knihy jsou na psacím stole.

Je-li však užito podstatné jméno v jednotném čísle s neurčitým členem, bude **v množném čísle bez členu**.

Srovnejte:

It's **a new house.**

[ɪts̩ ə 'nju: 'haus.]

Je to nový dům.

They're **new houses.**

[ðeɪə 'nju: 'hauzɪz̩.]

Jsou to nové domy.



He isn't a **big boy**.
[hi: 'iznt ə 'big boi.]

Není velký chlapec.

They aren't **big boys**.
[ðei 'a:nt 'big boiz.]

Nejsou velcí chlapi.

Člen v množném čísle rovněž odpadá ve větách, které mají obecný charakter, tj. nevztahují se na určité známé osoby nebo předměty.

Příklady:

New houses are nice.
['nju: hauziz a: 'nais.]

Nové domy jsou hezké.

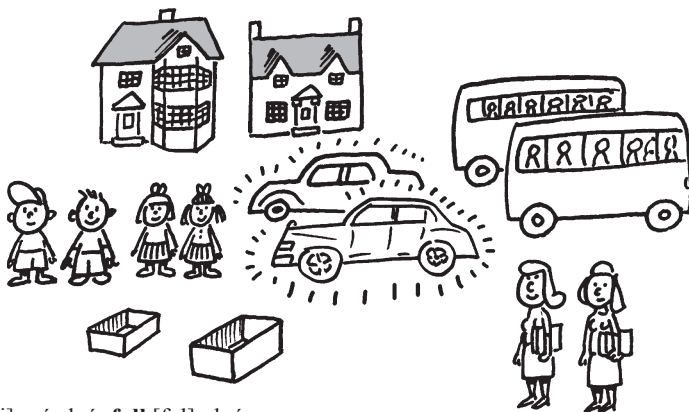
Young people aren't ill.
['jaŋ pi:pl 'a:nt il.]

Mladí lidé nejsou nemocní.

ÚKOL 1

Říkejte, jaké jsou osoby a věci na obrázcích.

Příklad: The boys are small. [ðə 'boiz a: 'smo:l.]



empty [empti] prázdný; **full** [ful] plný

ÚKOL 2

Vyjadřujte svůj souhlas.

Příklad: This is a nice picture, and that's a nice picture, too.

[ðis iz ə 'nais pikčə, ənd 'ðæts ə 'nais pikčə, 'tu:.]

Yes, they're nice pictures. ['jes, ðeiə 'nais pikčəz.]

1. This is a new book and that's a new book, too. 2. This is a large house and that's a large house, too. 3. This is a good pen and that's a good pen, too. 4. This is a small class and that's a small class, too. 5. Miss King is a new teacher, and Miss Brown's a new teacher, too. 6. Pat's a young girl and Jane's a young girl, too.

picture [pikčə] obrázek, *hov.* fotka

MNOŽNÉ ČÍSLO ZÁJMEN THIS A THAT

These pictures are from London.

[ˈði:z pikčəz a: frəm ˈlʌndən.]

Tyhle fotky jsou z Londýna.

Those are from New York.

[ˈðəuz a: frəm nju: ˈjɔ:k.]

Tamty jsou z New Yorku.



Pomocí **this** *tento, tenhle* ukazujeme na osoby nebo předměty bližší a pomocí **that** *tamtén, onen* na osoby nebo předměty vzdálenější. V češtině zpravidla tento rozdíl neděláme a užíváme v obou případech zájmena **ten, ta, to**.

Srovnejte:

To je Jana a **to** je její syn.

This is Jane and **that's** her son.

[ˈðis ɪz ˈdžeɪn ənd ˈðætʃs hə ˈsʌn.]

Tohle je nové a (tam)**to** je staré.

This is new and **that's** old.

[ˈðis ɪz ˈnju: ənd ˈðætʃs əʊld.]

This is se nestahuje na rozdíl od **that is** → **that's**.

POZOR! Množné číslo se tvoří nepravidelně!

THIS tento	THESE [ði:z] tito
THAT tamten	THOSE [ðəuz] tamti

Příklady:

These pictures are nice.

[ˈði:z ˈpɪkčəz a: ˈnaɪs.]

Tyhle fotky jsou hezké.

Those aren't.

[ˈðəuz ˈa:nt.]

Tamty nejsou.

These are my friends.

[ˈði:z a: ˈmaɪ ˈfrendz.]

To jsou moji přátelé.

Who are those people?

[ˈhu: a: ˈðəuz ˈpi:pl?]

Kdo jsou ti lidé?

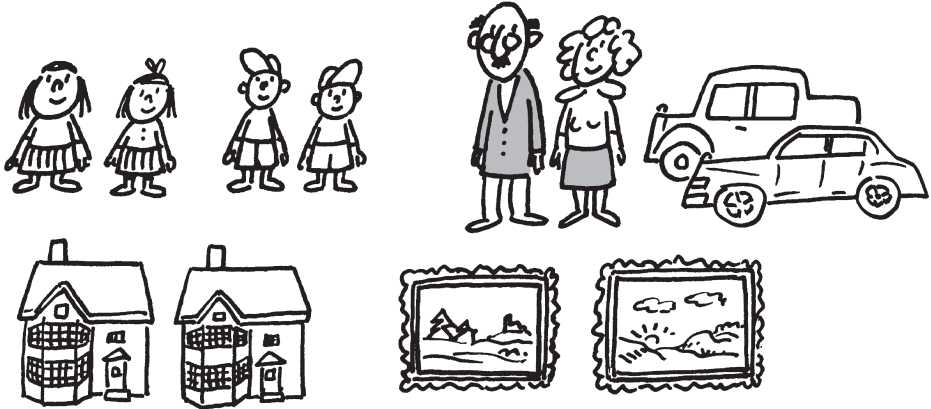


3 ÚKOL 1

Říkejte, že to jsou její přátelé, auta atd.

Příklad: These are her friends.

[ˈði:z_a: hə ˈfrendz.]



friend [frend] přítel/kyně

ÚKOL 2

Ukazujte na předměty a říkejte, jaké jsou.

Příklad: These are small tables. Those are large.

[ˈði:z_a: ˈsmo:l teiblz. ˈðəuz_a: ˈla:dž.]

These pictures are nice. Those aren't.

[ˈði:z pikčəz_a: ˈnais. ðəuz_a:nt.]



magazine [ˌmægəˈzi:n] časopis

STEP 7



ANN: **Have you got a brother?**

[ˈhæv ju: got ə ˈbrəðə?]

Máte bratra?

JANE: **No, I haven't. I've got a sister.**

[ˈnəʊ, aɪ ˈhævnt. ˈaɪv got ə ˈsɪstə.]

Ne, nemám. Mám sestru.

ANN: **What's her name?**

[ˈwɒts hə ˈneɪm?]

Jak se jmenuje?

JANE: **Shirley. She's married.**

[ˈʃə:li. ʃi:z ˈmærid.]

Shirley. Je vdaná.

She's got a son and a daughter.

[ˈʃi:z got ə ˈsɒn ənd ə ˈdɔ:tə.]

Má syna a dceru.

This is their picture. This is Dave and that's Judy.

[ˈðɪs ɪz ðeə ˈpɪkʃə. ˈðɪs ɪz ˈdeɪv ənd ˈðætʃ ˈdʒu:di.]

To je jejich fotka. To je Dave a to je Judy.

ANN: **Dave's a big boy. How old is he?**

[ˈdeɪvz ə ˈbɪg boɪ. ˌhaʊ ˈəʊld ɪz ˈhi:ʔ]

Dave je velký chlapec. Jak je starý?

JANE: **He's ten. Judy's three.**

[hi:z ˈten. dʒu:dɪz ˈθri:.]

Je mu deset. Judy jsou tři.



PŘÍTOMNÝ ČAS SLOVESA HAVE MÍT

HAVE mít má dva tvary: **have** [hæv, həv] a **has** [hæz, həz]:

I		mám
you	HAVE	máš, máte
we		máme
they		mají

ALE:

he		on má
she	HAS	ona má
it		ono má

Otázka se tvoří přehozením podmětu a **have / has**:

have you?	máš?, máte?	has he?	
have we?	máme?	has she?	má?
have they?	mají?	has it?	

Zápor se tvoří přidáním **not** za **have / has**:

I have not	nemám	he has not	
you have not	nemáš, nemáte	she has not	nemá
we have not	nemáme	it has not	
they have not	nemají		